

บทที่ ๑ บทนำ

๑. สภาพทั่วไป

๑.๑ **ที่ตั้งของตำบลลอย** ลักษณะที่ตั้งตำบลลอย ตั้งอยู่ทางทิศตะวันออกของจังหวัดพะเยาและอยู่ทาง ทิศเหนือของเขตอำเภอปง ซึ่งอยู่ห่างจาก ที่ว่าการอำเภอปงประมาณ ๑๓ กิโลเมตร และห่างจากศูนย์ราชการจังหวัดพะเยา ประมาณ ๗๙ กิโลเมตร มีพื้นที่ติดต่อดังนี้

- ทิศเหนือ ติดต่อบลจุน อำเภอจุน จังหวัดพะเยา โดยมีแนวเขตเริ่มต้นจาก เทือกเขาตอยม่อนยาว บริเวณพิกัดที่ PB ๓๐๒๓๙๒ ไปทางทิศตะวันออกเฉียงใต้ ตามลำห้วยเครือบ้านลำห้วยฝักคาวตอง ไปทางทิศใต้ ตามลำแม่น้ำเงินถึงบริเวณพิกัดที่ PB ๓๙๖๒๘๗ รวมระยะทางด้านทิศเหนือประมาณ ๒๐.๗๘๗ กิโลเมตร

- ทิศใต้ ติดต่อบลขุนควรร ตำบลควรร อำเภอปง จังหวัดพะเยา โดยเริ่มต้นจากบริเวณพิกัดที่ PB ๔๙๕๒๔๑ เป็นเส้นเลียบไปทางทิศตะวันตกเฉียงใต้ผ่านเนิน ๓๗๕ เนิน ๓๘๒ ถึงบริเวณพิกัดที่ PB ๔๖๖๒๒๖ เป็นเส้นเลียบไปทาง ทิศตะวันตกผ่านเนิน ๓๕๗ เนิน ๓๕๖ เนิน ๔๕๖ เนิน ๔๖๕ เนิน ๔๓๒ เนิน ๔๒๑ เนิน ๓๘๑ ถึงทางสาธารณประโยชน์ ใช้ทางสาธารณประโยชน์เป็นเส้นแบ่งกึ่งกลางไปทางทิศตะวันตกถึงบริเวณพิกัดที่ PB ๓๙๓๒๑๗ เป็นเส้นเลียบไปทาง ทิศตะวันตกเฉียงเหนือ ถึงทางสาธารณประโยชน์ตรงสะพานร่องเตยบริเวณพิกัดที่ PB ๓๘๐๒๒๑ เป็นเส้นเลียบไปทางทิศตะวันตกเฉียงใต้ผ่านลำน้ำจิมผ่านทางสาธารณประโยชน์ตัดผ่านทุ่งนาถึงทางหลวงแผ่นดินหมายเลข ๑๐๙๒ บริเวณพิกัดที่ PB ๓๖๔๒๑๗ รวมระยะทางทิศใต้ประมาณ ๑๔.๗๖๒ กิโลเมตร

- ทิศตะวันออก ติดต่อบลจิม อำเภอปง จังหวัดพะเยา โดยมีเขตเริ่มต้นจากลำแม่น้ำเงินบริเวณพิกัด PB ๓๙๖๒๘๗ ไปทางทิศตะวันออก ถึงทางหลวงแผ่นดินหมายเลข ๑๑๗๙ (ตอนปง – เชียงคำ)พากตะวันตก บริเวณพิกัด PB ๔๐๗๒๘๗ เป็นเส้นเลียบทางหลวงแผ่นดินหมายเลข ๑๑๗๙ (ตอนปง – เชียงคำ)พากตะวันออกไปทางทิศใต้ถึงพากทางสาธารณประโยชน์เป็นเส้นแบ่งกึ่งกลางทางสาธารณประโยชน์ไปทางทิศตะวันออกเฉียงใต้ถึงทางหลวงแผ่นดินหมายเลข ๑๐๙๒ พากตะวันออก บริเวณพิกัดที่ PB ๔๐๘๒๗๙ เป็นเส้นเลียบไปทางทิศตะวันออกเฉียงใต้ผ่านทุ่งนาผ่านลำน้ำจิมถึงลำห้วยร่องอ้อยฝั่งตะวันตก บริเวณพิกัด PB ๔๒๕๒๗๑ เป็นเส้นเลียบผ่านร่องอ้อยผ่านทุ่งนาถึงหัวสะพาน ลำห้วยสตูดทางทิศเหนือบริเวณพิกัด PB ๔๒๘๒๖๗ เป็นเส้นเลียบไปทางทิศตะวันออกเฉียงใต้ถึงลำห้วยสตูดบริเวณพิกัด PB ๔๔๑๒๖๒ เป็นเส้นเลียบไปทางทิศตะวันออกเฉียงใต้ตัดผ่านลำห้วยสตูดผ่านสันเขาม่อนบว๊กหมากบริเวณพิกัด PB ๔๔๙๒๔๙ เป็นเส้นเลียบไปทางทิศตะวันออกเฉียงใต้ถึงทางสาธารณประโยชน์ บริเวณพิกัดที่ PB ๔๖๓๒๔๔ เป็นเส้นเลียบไปทางทิศตะวันออกผ่านเนิน ๓๗๑ เนิน ๓๙๘ ถึงลำห้วย บริเวณพิกัด PB ๔๙๕๒๔๑ รวมระยะทางด้าน ทิศตะวันออกประมาณ ๑๑.๒๘๒ กิโลเมตร

- ทิศตะวันตก ติดต่อบลนาปริง อำเภอปง จังหวัดพะเยา, ตำบลพระธาตุซิงแกง อำเภอจุน จังหวัดพะเยา,เทศบาลตำบลจุน อำเภอจุน จังหวัดพะเยา โดยมีแนวเริ่มต้นจากบริเวณพิกัดที่ PB ๓๖๔๒๑๗ ไปทางทิศตะวันตกเฉียงเหนือถึงบริเวณพิกัดที่ PB ๓๖๒๒๒๘ ไปทางทิศตะวันตกเฉียงเหนือถึงบริเวณพิกัดที่

PB ๓๖๒๒๒๘ ไปทางทิศตะวันตกเฉียงเหนือผ่านเนิน ๔๘๔ เนิน ๕๑๙ เนิน ๕๕๖ เนิน ๖๖๒ เนิน ๖๗๙ บริเวณพิกัดที่ PB ๓๓๓๓๐๑ ไปทางทิศตะวันตกเฉียงเหนือผ่านเนิน ๗๖๒ เนิน ๗๙๐ เนิน ๘๐๕ เนิน ๗๕๒ เนิน ๖๕๖ บริเวณพิกัดที่ PB ๒๙๗๓๗๒ ไปทางทิศเหนือผ่านเนิน ๖๙๔ ดอยม่อนยาว บริเวณพิกัดที่ PB ๓๐๒๓๙๒ รวมระยะทางทิศตะวันตกประมาณ ๒๑.๑๖๓ กิโลเมตร

๑.๒ เนื้อที่ จำนวนพื้นที่ตำบลลอย ประมาณ ๒๑๑ ตารางกิโลเมตร หรือประมาณ ๑๓๑,๘๗๕ ไร่

๑.๓ ลักษณะภูมิประเทศ สภาพพื้นที่ส่วนใหญ่ของตำบลลอยเป็นภูเขา มีพื้นที่การเกษตรเป็นที่ราบเชิงเขาและระหว่างหุบเขาและที่ราบน้ำท่วมถึง มีแม่น้ำที่สำคัญไหลผ่าน ๔ สาย คือ แม่น้ำจิม , แม่น้ำเงิน, แม่น้ำทายและแม่น้ำสต้อด

๑.๔ จำนวนหมู่บ้านและประชากร ตำบลลอยแบ่งการปกครองตามพระราชบัญญัติลักษณะปกครองท้องที่ พ.ศ. ๒๔๕๗ แก้ไขเพิ่มเติมถึงปัจจุบัน แบ่งเป็นหมู่บ้าน จำนวน ๑๔ หมู่บ้าน ซึ่งจำนวนหมู่บ้านทั้งหมดอยู่ในเขตองค์การบริหารส่วนตำบลลอย โดยมีจำนวนประชากรทั้งสิ้น ๗,๐๓๓ คน แยกเป็น ชาย ๓,๔๗๗ คน หญิง ๓,๕๕๖ คน จำนวน ๒,๓๖๔ หลังคาเรือน มีความหนาแน่นเฉลี่ย ๓๓.๓๓ คน/ตารางกิโลเมตร มีหมู่บ้านและจำนวนประชากร แยกเป็น รายหมู่บ้าน ดังนี้

ข้อมูลประชากรแยกตามหมู่บ้าน ณ เดือน พฤษภาคม ๒๕๕๙

ชื่อหมู่บ้าน	หมู่ที่	จำนวนประชากร			จำนวนหลังคาเรือน
		ชาย	หญิง	รวม	
บ้านดอนเงิน	๑	๔๐๑	๔๓๘	๘๓๙	๒๙๒
บ้านดอนแก้ว	๒	๓๓๖	๓๕๕	๖๙๑	๒๗๙
บ้านดอนไชยป่าแขม	๓	๓๘๒	๓๖๖	๗๔๘	๒๖๑
บ้านหล่าย	๔	๓๒๖	๓๕๔	๖๘๐	๑๙๐
บ้านต้นฝาง	๕	๒๐๓	๑๙๘	๔๐๑	๑๒๕
บ้านหลวง	๖	๑๖๖	๑๙๗	๓๖๓	๑๑๘
บ้านฝายแก้ว	๗	๑๕๘	๑๖๗	๓๒๕	๑๑๐
บ้านป่าแพะ	๘	๑๖๗	๑๗๓	๓๔๐	๑๐๘
บ้านแม่ทาย	๙	๓๕๓	๓๑๕	๖๖๘	๑๙๑
บ้านหนองขวาง	๑๐	๑๗๙	๑๕๙	๓๓๘	๑๑๐
บ้านหล่ายใหม่	๑๑	๑๒๗	๑๔๗	๒๗๔	๑๑๓
บ้านดอนทอง	๑๒	๒๒๒	๒๒๘	๔๕๐	๑๕๖
บ้านดอนเจริญ	๑๓	๒๒๖	๒๑๗	๔๔๓	๑๖๗
บ้านดอนไชยป่าแขม	๑๔	๒๓๑	๒๔๒	๔๗๓	๑๔๔
รวม		๓,๔๗๗	๓,๕๕๖	๗,๐๓๓	๒,๓๖๔

๒. สภาพเศรษฐกิจ

๒.๑ อาชีพ

อาชีพส่วนใหญ่ของประชาชนในพื้นที่ตำบลออย ประกอบอาชีพทำไร่ ทำนา ทำสวน พืชที่ทำการเพาะปลูก เช่น ข้าวโพดสัตว์, ข้าวโพดฝักอ่อน, ผักกาดเขียวปลี, ยาสูบพื้นบ้าน, ยาสูบเวอร์จิเนีย ถั่วและถั่วปุ่นหรือ ถั่วเหลืองฝักสด เป็นต้น นอกจากนี้ ยังมีอาชีพรับจ้าง, อาชีพค้าขายและอาชีพรับราชการอีกบางส่วน แบ่งอาชีพเป็นร้อยละดังนี้

- เกษตรกรรม	ประมาณร้อยละ ๘๐ แยกเป็น		
(๑) บ้านดอนเงิน หมู่ที่ ๑	ประมาณ	๑,๗๑๕	ไร่
(๒) บ้านดอนแก้ว หมู่ที่ ๒	ประมาณ	๑,๔๖๐	ไร่
(๓) บ้านดอนไชยป่าแหม หมู่ที่ ๓	ประมาณ	๑,๘๔๕	ไร่
(๔) บ้านหล่าย หมู่ที่ ๔	ประมาณ	๒,๗๐๐	ไร่
(๕) บ้านต้นฝาง หมู่ที่ ๕	ประมาณ	๑,๒๔๐	ไร่
(๖) บ้านหลวง หมู่ที่ ๖	ประมาณ	๙๘๐	ไร่
(๗) บ้านฝายแก้ว หมู่ที่ ๗	ประมาณ	๙๑๕	ไร่
(๘) บ้านป่าแพะ หมู่ที่ ๘	ประมาณ	๑,๑๐๐	ไร่
(๙) บ้านแม่ทวย หมู่ที่ ๙	ประมาณ	๑,๕๐๕	ไร่
(๑๐) บ้านหนองขวาง หมู่ที่ ๑๐	ประมาณ	๑,๑๑๐	ไร่
(๑๑) บ้านหล่ายใหม่ หมู่ที่ ๑๑	ประมาณ	๙๕๕	ไร่
(๑๒) บ้านดอนทอง หมู่ที่ ๑๒	ประมาณ	๘๖๕	ไร่
(๑๓) บ้านใหม่ดอนเจริญ หมู่ที่ ๑๓	ประมาณ	๑,๑๙๕	ไร่
(๑๔) บ้านดอนไชยป่าแหม หมู่ที่ ๑๔	ประมาณ	๑,๘๑๕	ไร่
- ค้าขาย	ประมาณร้อยละ ๕		
- รับจ้าง	ประมาณร้อยละ ๕		
- รับราชการ	ประมาณร้อยละ ๑๐		

๒.๒ หน่วยธุรกิจในเขตตำบลออย

- กองทุนหมุนเวียนในหมู่บ้าน	จำนวน	๓๑	กลุ่ม
- ปั้มน้ำมันและก๊าซ มีปั้มน้ำมันขนาดเล็กและขนาดกลาง	จำนวน	๙	แห่ง
- กลุ่มวิสาหกิจชุมชน (หมู่ ๓,๑๐,๑๒,๑๓) รวม ๖	จำนวน	๔	แห่ง
- โรงสี ขนาดกลางและเล็ก	จำนวน	๘	แห่ง
- ตลาดสด, ร้านค้า	จำนวน	๑๐๐	แห่ง
- ตลาดกลางซื้อขายพืชผลทางการเกษตร	จำนวน	๑	แห่ง

๒.๓ แหล่งท่องเที่ยว มีสถานที่ท่องเที่ยวสำคัญ ได้แก่

- วัดพระธาตุกู่กั้ง
- อ่างเก็บน้ำห้วยแก่น
- แหล่งท่องเที่ยวเชิงนิเวศน์ป่าแม่ทนาย
- ฝายน้ำล้นฝายแก้ว
- อนุรักษวังปลา วัดดอนเงิน วัดดอนแก้ว

๓. สภาพทางสังคม

๓.๑ การศึกษา พื้นที่ตำบลออยมีสถานศึกษาและศูนย์พัฒนาเด็กเล็กรวมทั้งหมด จำนวน ๑๔ แห่ง
ดังนี้

- | | |
|--------------------------------------|--------------|
| - โรงเรียนประถมศึกษา | จำนวน ๕ แห่ง |
| - โรงเรียนขยายโอกาส (ป.๑ – ม.๓) | จำนวน ๑ แห่ง |
| - ศูนย์การเรียนชุมชนตำบลออย (กศน.ปง) | จำนวน ๑ แห่ง |
| - ศูนย์พัฒนาเด็กเล็ก | จำนวน ๗ แห่ง |

๓.๒ สถาบันและองค์กรทางศาสนา

- | | |
|--|---------------|
| - วัด | จำนวน ๑๒ แห่ง |
| - สำนักสงฆ์ (บ้านดอนไชยป่าแถม และบ้านดอนทอง) | จำนวน ๒ แห่ง |

๓.๓ สาธารณสุข

- | | |
|---|---------------|
| - กองทุนหลักประกันสุขภาพระดับท้องถิ่น | จำนวน ๑ แห่ง |
| - ชมรมกลุ่มหมอเมืองประจำตำบลออย | จำนวน ๑ แห่ง |
| - โรงพยาบาลส่งเสริมสุขภาพชุมชนตำบลออย | จำนวน ๒ แห่ง |
| - ศูนย์สาธารณสุขชุมชนประจำหมู่บ้าน (ศ.ส.ม.ช.) | จำนวน ๑๔ แห่ง |
| - อัตรการมีและใช้ส้วมที่ถูกต้องลักษณะ | ร้อยละ ๑๐๐ |

๓.๔ ความปลอดภัยในชีวิตและทรัพย์สิน

- | | |
|---------------------------------------|--------------|
| - หน่วยบริการประชาชน (ป้อมยามดอนเงิน) | จำนวน ๑ แห่ง |
|---------------------------------------|--------------|

๓.๕ การเกษตร

- | | |
|--|--------------|
| - ศูนย์บริการและถ่ายทอดเทคโนโลยีการเกษตร | จำนวน ๑ แห่ง |
| - ศูนย์เรียนรู้เศรษฐกิจพอเพียง | จำนวน ๑ แห่ง |
| - โรงผลิตปุ๋ยอินทรีย์ชีวภาพ | จำนวน ๑ แห่ง |
| - แหล่งเรียนรู้ชุมชน | จำนวน ๑ แห่ง |

๓.๖ หน่วยงานราชการ

- | | |
|---|--------------|
| - สำนักงานขนส่งจังหวัดพะเยา สาขาอำเภอปง | จำนวน ๑ แห่ง |
|---|--------------|

๔. การบริการพื้นฐาน

๔.๑ การคมนาคม

- ทางหลวงแผ่นดิน ผ่านจำนวน ๖ หมู่บ้าน (ทางหลวงหมายเลข ๑๐๙๑)
- ทางหลวงชนบท ผ่านจำนวน ๕ หมู่บ้าน (ทางหลวงหมายเลข พย ๔๐๑๑)
- ทางหลวงชนบทสายตอนแก้ว - แม่ทाय

สภาพถนนภายในหมู่บ้านเป็นถนนคอนกรีต และเส้นทางเพื่อการเกษตรส่วนใหญ่เป็นถนนลูกรัง การสัญจร ของประชาชนยังไม่สะดวกเท่าที่ควร ฤดูฝนทำให้ขนย้ายผลผลิตการเกษตรยากลำบาก

๔.๒ การโทรคมนาคม ติดต่อสื่อสาร

- | | |
|---------------------------------------|---------------|
| - อินเทอร์เน็ตตำบล (อบต.ออย) | จำนวน ๑ แห่ง |
| - ที่ทำการไปรษณีย์โทรเลขชั่วคราว | จำนวน ๑ แห่ง |
| - ตู้โทรศัพท์สาธารณะ | จำนวน ๖ แห่ง |
| - สถานีวิทยุชุมชน | จำนวน ๒ แห่ง |
| - อินเทอร์เน็ตไร้สาย (WIFI) | จำนวน ๑๔ แห่ง |
| - ศูนย์เรียนรู้ ICT ชุมชนเพื่อพ่อหลวง | จำนวน ๑ แห่ง |

๔.๓ การไฟฟ้า

- จำนวนหมู่บ้านที่การไฟฟ้าเข้าถึง จำนวน ๑๔ หมู่บ้าน

๔.๔ แหล่งน้ำธรรมชาติ

- ลำน้ำ จำนวน ๔ สาย (แม่น้ำจิม ,แม่น้ำเงิน,แม่น้ำทाय,แม่น้ำสต๊อด)
- บึง จำนวน ๔ บึง (บึงหนองขี้เหล็ก,บึงหลงร่องห่อ,บึงป่าแฝก,บึงห้วยผักกูด)
- คลองส่งน้ำ จำนวน ๑ คลอง (คลองห้วยแก่น)
- ลำห้วย จำนวน ๒๐ ลำห้วย (ห้วยหนองบัว,ห้วยน้ำลาก,ห้วยน้ำทाय,ห้วยโสก,ห้วยทรายขาว,ห้วยเลา,ห้วยแก่น,ห้วยม่วง,ห้วยสต๊อด,ห้วยก๊อดยาว,ห้วยน้ำจำ,ห้วยยางม้า,ห้วยนาบัว,ห้วยน้ำจ่าน,ห้วยโป่ง,ห้วยต้นกุด,ห้วยก่อง,ห้วยต้นโต้ม,ห้วยต้นยาง,ห้วยโชค)

๔.๕ แหล่งน้ำที่สร้างขึ้น

- ฝาย จำนวน ๖ แห่ง (ฝายมอน,ฝายหลวง,ฝายสต๊อด,ฝายร่องหิน,ฝายแก้ว,ฝายหนองขวาง,ฝายน้ำทाय)
- บ่อน้ำตื้น จำนวน ๗๙๓ แห่ง
- อ่างเก็บน้ำ จำนวน ๖ อ่าง (อ่างห้วยแก่น,อ่างห้วยทรายขาว,อ่างกู่กั้ง,อ่างห้วยโชค,อ่างห้วยเลา,

อ่างห้วยโป่งเปา)

- พนังกั้นน้ำ จำนวน ๒๕ จุด (หมู่ ๑,๒,๓,๔,๕,๖,๗,๘,๙,๑๐,๑๑,๑๒,๑๓,๑๔)

๕ ข้อมูลอื่น ๆ

๕.๑ ทรัพยากรธรรมชาติในพื้นที่

- ทรัพยากรธรรมชาติในพื้นที่ตำบลออยเป็นพื้นที่ป่าสำหรับปลูกพืชไร่มีต้นน้ำลำธารไหลผ่านและอยู่ในเขตรักษาพันธุ์สัตว์ป่าเวียงลอพื้นที่ป่าส่วนใหญ่อยู่ในเขตบ้านแม่ทวย,ดอนเงินและดอนทอง มีทรัพยากรป่าไม้ที่ขึ้นตามธรรมชาติได้แก่ ไม้ไผ่บง,ไผ่ไร่,ไผ่บงขางมีสัตว์ป่าจำพวก หมูป่า,นกยูง,กระต่าย,กระรอก,กระแต และสัตว์ต่าง ๆ จำพวกอาหารที่ขึ้นเองตามธรรมชาติได้แก่ เห็ดต่างๆ และหน่อไม้ เป็นต้น

๕.๒ มวลชนจัดตั้ง

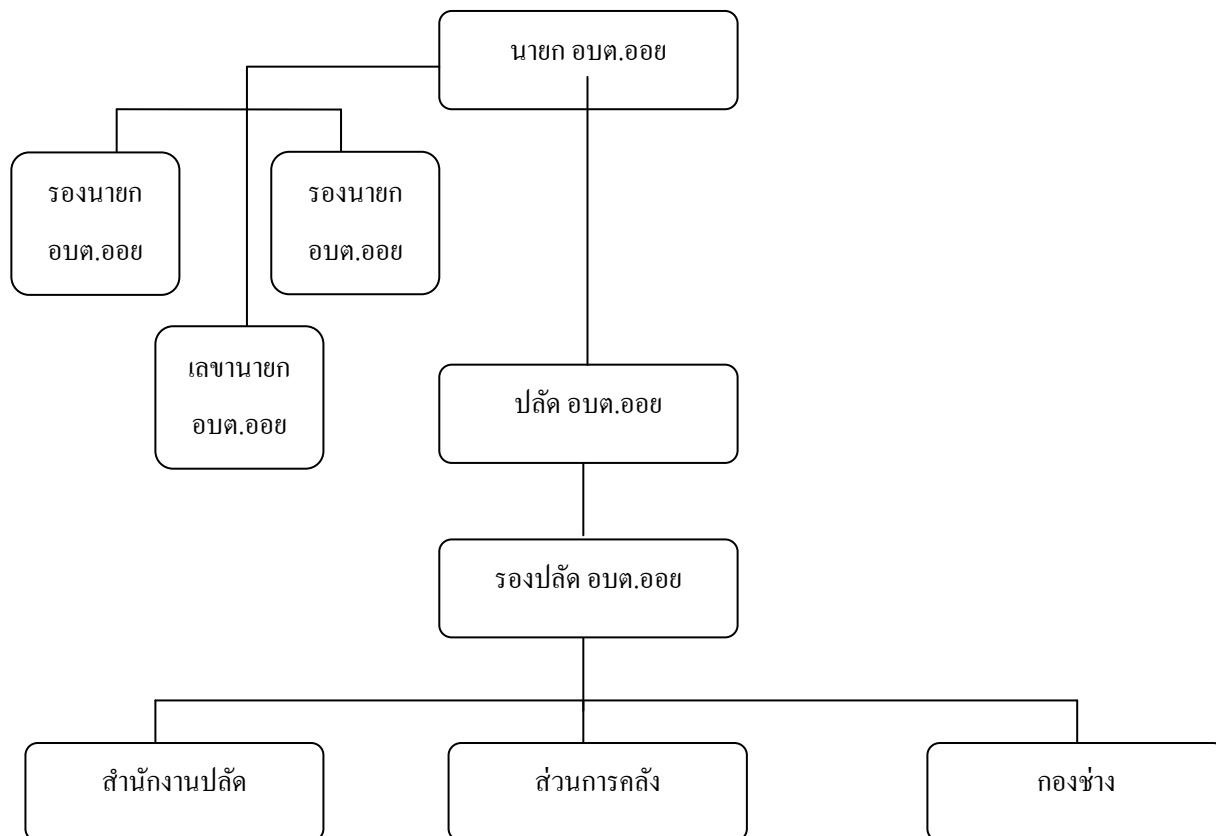
- ลูกเสือชาวบ้าน ๕ รุ่น	จำนวน ๑,๑๓๔ คน
- ไทยอาสาป้องกันชาติ (อสปช.) ๒ รุ่น	จำนวน ๒๐๐ คน
- กลุ่มพลังมวลชนตำบลออย เป็นพลังแผ่นดินเอาชนะยาเสพติด ๑ รุ่น	จำนวน ๗๐ คน
- อาสาสมัครป้องกันภัยฝ่ายพลเรือน (อปพร.) จำนวน ๒ รุ่น	จำนวน ๑๐๐ คน
- ตำรวจบ้าน (กกตร.) หมู่บ้านละ ๑๕ คน	จำนวน ๒๑๐ คน
- อกตร. หมู่บ้านละ ๑๐ คน	จำนวน ๑๔๐ คน
- อาสาพัฒนาป้องกันหมู่บ้าน (อพป.)	จำนวน ๕ หมู่บ้าน
- อาสาสมัครปกป้องสถาบัน (อสป.)	จำนวน ๒๒๘ คน
- กองทุนสวัสดิการชุมชนตำบล	จำนวน ๖๗๐ คน

๖. ศักยภาพในตำบล

ก. ศักยภาพขององค์การบริหารส่วนตำบล

๑. **ฝ่ายบริหาร** ประกอบด้วย นายกองค์การบริหารส่วนตำบล (มาจากการเลือกตั้งโดยตรงของประชาชน ตามกฎหมายว่าด้วยการเลือกตั้ง) ซึ่งเป็นผู้ควบคุม และรับผิดชอบในการบริหารราชการขององค์การบริหารส่วนตำบลและเป็นผู้บังคับบัญชาข้าราชการและลูกจ้างขององค์การบริหารส่วนตำบล โดยมี ปลัดองค์การบริหารส่วนตำบล เป็นผู้บังคับบัญชาข้าราชการและลูกจ้าง รองจากนายกองค์การบริหารส่วนตำบล และรับผิดชอบ ควบคุม ดูแล ราชการประจำขององค์การบริหารส่วนตำบลให้เป็นไปตามนโยบายและอำนาจหน้าที่ที่กฎหมายกำหนด หรือตามที่นายกองค์การบริหารส่วนตำบลมอบหมาย

▪ โครงสร้างฝ่ายบริหาร



▪ กระบวนการบริหารงานบุคคล

องค์การบริหารส่วนตำบลออย ประกอบด้วย ๓ ส่วนราชการ ประกอบด้วย

๑. สำนักงานปลัด
๒. ส่วนการคลัง
๓. กองช่าง

ตารางแสดงจำนวนข้าราชการ พนักงานจ้าง
ขององค์การบริหารส่วนตำบลออย

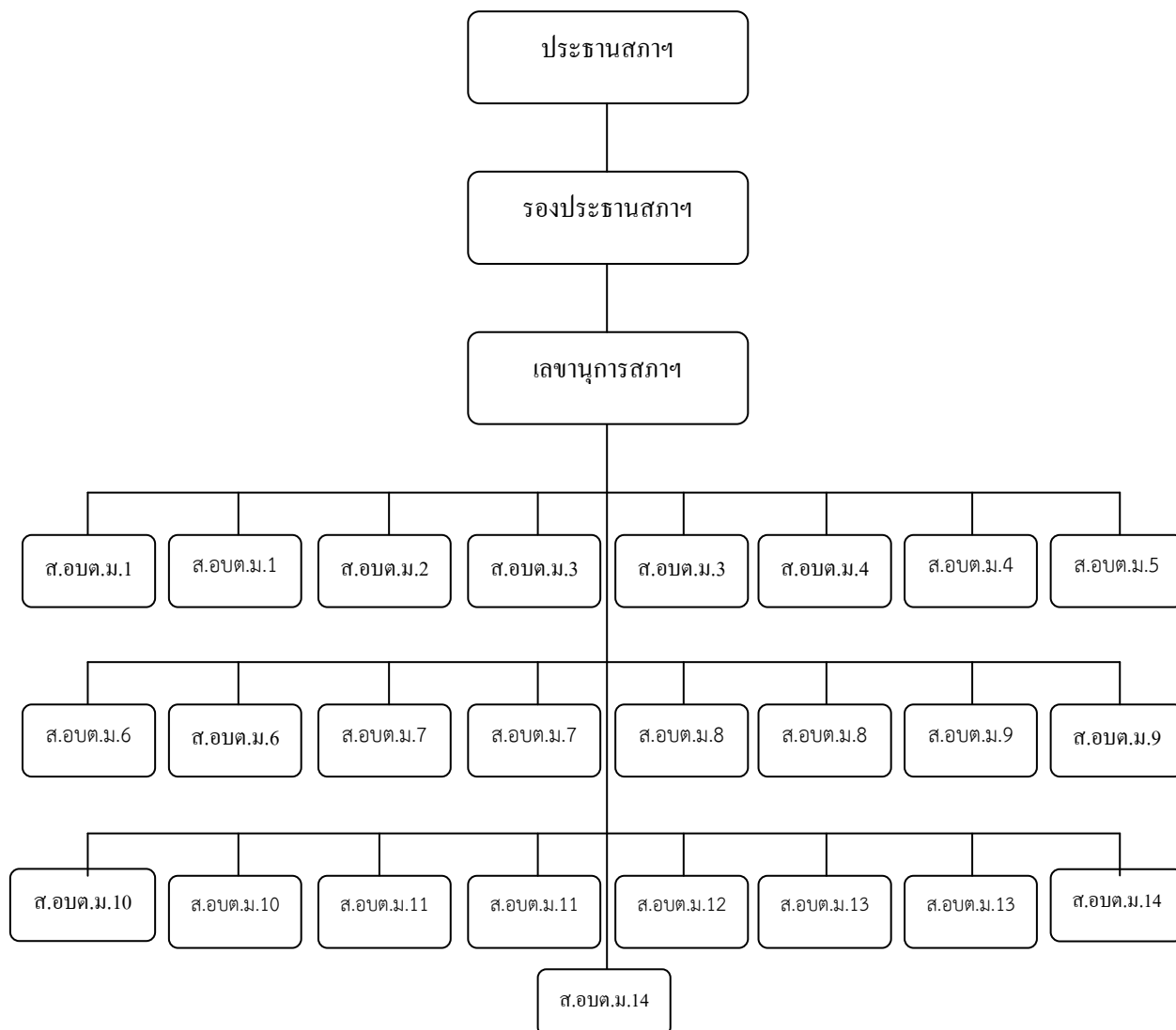
ลำดับ ที่	ส่วนราชการ	จำนวน(คน)			รวม
		ข้าราชการ	ลูกจ้างประจำ	พนักงานจ้าง	
๑.	สำนักงานปลัด	๑๓	-	๒๒	๓๕
๒.	ส่วนการคลัง	๔	-	๒	๖
๓.	กองช่าง	๒	-	๒	๔
รวม		๑๙	-	๒๖	๔๕

ตารางแสดงระดับการศึกษาข้าราชการ พนักงานจ้าง
ขององค์การบริหารส่วนตำบลออย

ลำดับ ที่	ระดับการศึกษา	จำนวน(คน)			รวม
		ข้าราชการ	ลูกจ้างประจำ	พนักงานจ้าง	
๑.	ปริญญาโท	๑๔	-	-	๕
๒.	ปริญญาตรี	๔	-	๗	๒๐
๓.	มัธยมศึกษา/อาชีวศึกษา	๑	-	๑๘	๑๙
๔.	ประถมศึกษา	-	-	๑	๑
รวม		๑๙	-	๒๖	๔๕

๒. ฝ่ายสภาองค์การบริหารส่วนตำบล ทำหน้าที่เป็นฝ่ายนิติบัญญัติขององค์การบริหารส่วนตำบล ซึ่งมาจากการเลือกตั้งโดยตรงของประชาชน ตามกฎหมายว่าด้วยการเลือกตั้ง สมาชิกสภาองค์การบริหารส่วนตำบลออย มีจำนวนทั้งสิ้น ๒๘ คน ประกอบด้วย ประธานสภาองค์การบริหารส่วนตำบล ๑ คน รองประธานสภาองค์การบริหารส่วนตำบล ๑ คน เลขานุการสภาองค์การบริหารส่วนตำบล ๑ คน และสมาชิกสภาองค์การบริหารส่วนตำบล ๒๕ คน

▪ โครงสร้างฝ่ายนิติบัญญัติ



● งบประมาณขององค์การบริหารส่วนตำบล

๑. รายรับ

รายการ	จำนวนเงิน (บาท)		
	ปี ๒๕๕๖	ปี ๒๕๕๗	ปี ๒๕๕๘
รายได้จัดเก็บเอง			
หมวดภาษีอากร			
๑. ภาษีโรงเรือนและที่ดิน	๔๖,๓๘๑.๐๐	๕๓,๗๖๐.๗๕	๖๐,๘๕๓.๐๑
๒. ภาษีบำรุงท้องที่	๓๑,๗๔๐.๙๖	๓๑,๙๑๐.๙๕	๔๒,๓๕๐.๗๖
๓. ภาษีป้าย	๑,๔๓๐.๐๐	๓,๗๗๐.๐๐	๒,๒๖๐.๐๐
รวมหมวดภาษีอากร	๗๙,๕๕๑.๙๖	๘๙,๔๔๑.๗๐	๑๐๕,๔๖๓.๗๗
หมวดค่าธรรมเนียม ค่าปรับ และใบอนุญาต			
๑. ค่าธรรมเนียมเกี่ยวกับใบอนุญาตการขายสุรา	๑.๙๔	๑๙๔.๐๐	-
๒. ค่าธรรมเนียมเก็บขนขยะมูลฝอย	๒๑๒,๐๓๐.๐๐	๑๗๐,๓๗๔.๐๐	๒๑๐,๓๐๐.๐๐
๓. ค่าธรรมเนียมจดทะเบียนพาณิชย์	-	๖๐๐.๐๐	๖๙๐.๐๐
๔. ค่าธรรมเนียมอื่นๆ	๔๘๐.๐๐	๙,๐๕๐.๐๐	๓๘๐.๐๐
๕. ค่าปรับผู้กระทำความผิดกฎหมายจราจรทางบก	๗,๓๕๐.๐๐	๔๐๐.๐๐	-
๖. ค่าปรับผู้กระทำความผิดสัญญา	-	-	-
๗. ค่าใบอนุญาตรับทำการเก็บขน สิ่งปฏิกูลหรือมูลฝอย	๓,๐๐๐.๐๐	๓,๐๐๐.๐๐	๓,๐๐๐.๐๐
๘. ค่าใบอนุญาตอื่นๆ	๑,๑๓๐.๐๐	-	-
รวมหมวดค่าธรรมเนียม ค่าปรับ และใบอนุญาต	๒๒๓,๙๙๑.๙๔	๑๘๓,๖๑๘.๐๐	๒๑๔,๓๗๐.๐๐
หมวดรายได้จากทรัพย์สิน			

๑. ดอกเบี้ยเงินฝาก	๑๐๓,๐๒๕.๘๔	๑๒๐,๑๐๙.๓๖	๑๓๒,๙๗๓.๘๒
รวมหมวดรายได้จากทรัพย์สิน	๑๐๓,๐๒๕.๘๔	๑๒๐,๑๐๙.๓๖	๑๓๒,๙๗๓.๘๒
หมวดรายได้จากสาธารณูปโภคและการพาณิชย์			
๑. รายได้จากสาธารณูปโภคและการพาณิชย์	๓๖,๐๑๐.๐๐	๓๖,๖๖๐.๐๐	๔๙,๘๗๕.๐๐
รวมหมวดรายได้จากสาธารณูปโภคและการพาณิชย์	๓๖,๐๑๐.๐๐	๓๖,๖๖๐.๐๐	๔๙,๘๗๕.๐๐
หมวดรายได้เบ็ดเตล็ด			
๑. ค่าขายแบบแปลน	๑๑๙,๘๐๐.๐๐	๕๒,๐๐๐.๐๐	๑๕,๕๐๐.๐๐
๒. ค่าจำหน่ายแบบพิมพ์และคำร้อง	๓๘๐.๐๐	๕๑๐.๐๐	๔๕๐.๐๐
๓. รายได้เบ็ดเตล็ด	๙,๖๐๐.๐๐	๑๐๘,๓๔๐.๐๐	๑๒,๗๓๙.๐๐
รวมหมวดรายได้เบ็ดเตล็ด	๑๒๙,๗๘๐.๐๐	๑๖๐,๘๕๐.๐๐	๒๘,๖๘๙.๐๐
รายได้ที่รัฐบาลเก็บแล้วจัดสรรให้ อปท.			
หมวดภาษีจัดสรร			
๑. ภาษีมูลค่าเพิ่มตาม พรบ. กำหนดแผนฯ	๕,๗๘๙,๒๕๔.๒๘	๘,๔๓๗,๘๐๗.๒๙	๒,๗๖๖,๔๑๘.๖๕
๒. ภาษีมูลค่าเพิ่ม ๑ ใน ๙	๒,๒๘๗,๗๔๑.๓๓	๒,๕๗๗,๘๓๕.๒๓	๗,๕๘๗,๗๗๔.๕๐
๓. ภาษีธุรกิจเฉพาะ	-	-	๑๗๗,๔๓๒.๘๗
๔. ภาษีสุรา	๑,๑๙๙,๙๓๔.๐๙	๑,๒๑๖,๐๖๖.๙๐	๑,๓๒๙,๓๙๒.๘๑
๕. ภาษีสรรพสามิต	๒,๑๕๖,๓๔๗.๐๖	๒,๖๕๘,๖๓๖.๒๕	๑,๘๐๘,๒๓๗.๖๙
๖. ค่าภาคหลวงแร่	๖,๓๓๒.๓๖	๓๗,๘๕๖.๔๑	๔๘,๗๘๕.๕๙
๗. ค่าภาคหลวงปิโตรเลียม	๑๑๙,๖๓๖.๓๙	๑๐๙,๖๕๒.๒๓	๑๐๔,๕๖๘.๕๑
๘. ค่าธรรมเนียมจดทะเบียนสิทธิและนิติกรรมตามประมวลกฎหมายที่ดิน	๓๗๖,๖๔๑.๐๐	๔๔๒,๙๕๓.๐๐	๕๐๓,๗๘๒.๐๐
๙. ภาษีและค่าธรรมเนียมรถยนต์และล้อเลื่อน	-	-	๑๑๒,๑๔๔.๘๘
๑๐. ภาษีจัดสรรอื่นๆ	๒๔๖.๓๘	๓๕๒.๑๑	๑,๑๔๔.๖๐
รวมหมวดภาษีจัดสรร	๑๑,๙๓๖,๑๓๒.๘๙	๑๕,๔๘๑,๑๕๙.๔๒	๑๔,๔๓๙,๖๘๒.๑๐

รายได้ที่รัฐบาลอุดหนุนให้ อปท.			
หมวดเงินอุดหนุน			
เงินอุดหนุนทั่วไป			
๑. เงินอุดหนุนทั่วไป สำหรับ ดำเนินการตามอำนาจหน้าที่และ ภารกิจถ่ายโอนเลือกทำ	๙,๒๐๐,๐๐๐.๐๐	๙,๘๗๕,๔๓๙.๐๐	๑๑,๑๖๓,๑๕๓.๐๐
รวมหมวดเงินอุดหนุน	๙,๒๐๐,๐๐๐.๐๐	๙,๘๗๕,๔๓๙.๐๐	๑๑,๑๖๓,๑๕๓.๐๐
รวมรายรับทั้งสิ้น	๒๑,๗๐๘,๔๙๒.๖๓	๒๕,๙๔๗,๒๗๗.๔๘	๒๖,๑๓๔,๒๐๖.๖๙

๒. รายจ่าย

รายการ	จำนวนเงิน (บาท)		
	ปี ๒๕๕๖	ปี ๒๕๕๗	ปี ๒๕๕๘
รายจ่ายงบกลาง	๑,๔๔๑,๙๐๖.๐๐	๑,๓๒๔,๓๕๘.๐๐	๑,๔๖๐,๓๖๖.๐๐๐
รายจ่ายประจำ			
- หมวดเงินเดือนค่าจ้างประจำ และค่าจ้างชั่วคราว	๖,๑๕๑,๖๐๘.๒๘	๗,๓๙๑,๖๓๓.๒๖	๗,๖๖๒,๔๔๕.๒๕
- หมวดค่าตอบแทนใช้สอยและ วัสดุ	๕,๓๐๙,๘๕๑.๔๐	๕,๖๐๙,๙๓๓.๙๒	๕,๖๕๐,๐๗๒.๔๑
- หมวดสาธารณูปโภค	๒๓๒,๒๐๑.๑๙	๓๔๗,๕๘๖.๘๕	๓๗๓,๐๘๒.๙๔
- หมวดเงินอุดหนุน	๒,๕๐๙,๙๕๕.๗๒	๒,๒๓๐,๗๑๖.๔๔	๓,๐๐๑,๓๓๒.๗๕
- หมวดรายจ่ายอื่น	-	-	๙๗๒,๒๕๖.๐๐
รายจ่ายเพื่อการลงทุน			
- หมวดค่าครุภัณฑ์ที่ดินและ สิ่งก่อสร้าง	๒,๕๕๙,๑๖๕.๐๐	๑,๔๔๗,๔๐๐.๐๐	๓,๔๑๑,๙๗๖.๐๐
รวมรายจ่ายทั้งสิ้น	๑๘,๒๐๔,๖๘๗.๕๙	๑๘,๓๕๑,๖๒๘.๔๗	๒๒,๕๓๑,๕๓๑.๓๕

ข ศักยภาพของชุมชนและพื้นที่

(๑) การรวมกลุ่มของประชาชน

ศักยภาพของชุมชนตำบลลอย มีการรวมกลุ่มของราษฎรหลายกลุ่มที่เอื้อต่อการพัฒนาตำบล เช่น กลุ่มเกษตรกรตำบล กลุ่มแม่บ้าน กลุ่มเยาวชน กลุ่มผู้สูงอายุ เป็นต้น ประชากรส่วนใหญ่ประกอบอาชีพด้านการเกษตร ประมาณ ๘๐% สภาพพื้นที่ส่วนใหญ่เป็นเทือกเขาสูงและป่าไม้ เป็นที่ราบเชิงเขา บางส่วนเป็นที่ราบลุ่มน้ำท่วมถึง และมีแม่น้ำสำคัญ ๔ สาย ไหลผ่าน คือ แม่น้ำจิม แม่น้ำน้ำเงิน แม่น้ำทวายและแม่น้ำสตูด เหมาะแก่การทำเกษตรกรรม โดยเฉพาะการเกษตรไร่นาสวนผสม ตามแนวพระราชดำริ ทฤษฎีใหม่ รวมทั้งการเลี้ยงสัตว์และการประมง ที่ตั้งของหมู่บ้านมีระยะทางไม่ห่างไกลกันมากนัก ทำให้มีความสามัคคีและง่ายต่อการประสานงาน

(๒) จุดเด่นของพื้นที่

พื้นที่ตำบลลอยเป็นพื้นที่เหมาะสำหรับการเพาะปลูกพืชทางการเกษตร เช่น ผักกาดเขียวปลี, ข้าวโพดเลี้ยงสัตว์, ข้าวโพดฝักอ่อน, ยาสูบพื้นบ้าน, ยาสูบเวอร์จีเนีย, ถั่วเหลือง, ถั่วแระญี่ปุ่นหรือถั่วเหลืองฝักสด และยังมีกลุ่มส่งเสริมอาชีพที่ทำรายได้ให้แก่ตำบล เช่น กลุ่มตัดเย็บเสื้อผ้า บ้านดอนไชยป่าแวม, กลุ่มทำข้าวแต่น้ำแดงโม บ้านหลาย , กลุ่มจักรสาน บ้านดอนไชยป่าแวมและมีแหล่งอนุรักษ์พันธุ์ปลา บ้านดอนเงิน ซึ่งเป็นแหล่งท่องเที่ยวในตำบลลอยอีกด้วย

บทที่ ๒ การวิเคราะห์ศักยภาพและเป้าหมายการท่องเที่ยว

นโยบายด้านการท่องเที่ยว

ภาคการท่องเที่ยว การบริการ และการกีฬา

การพัฒนาการท่องเที่ยว

(๑) ส่งเสริมการพัฒนาโครงสร้างพื้นฐานที่สนับสนุนการท่องเที่ยวและเร่งรัดการปรับปรุงมาตรฐานในเรื่องสิ่งอำนวยความสะดวกความปลอดภัย และสุขอนามัย โดยคำนึง การเข้าถึงแหล่งท่องเที่ยวของผู้พิการและผู้สูงอายุ

(๒) พัฒนา บุรณะ และฟื้นฟูแหล่งท่องเที่ยวทางธรรมชาติ ประวัติศาสตร์ และวัฒนธรรมเดิมที่มีอยู่แล้ว ส่งเสริมการพัฒนาแหล่งท่องเที่ยวใหม่ในเชิงกลุ่มพื้นที่ที่มีศักยภาพสามารถเชื่อมโยงธรรมชาติ ศิลปวัฒนธรรม และวิถีชีวิตของชุมชน

(๓) ยกระดับและรักษามาตรฐานบริการด้านการท่องเที่ยว

(๔) ส่งเสริม สนับสนุนตลาดนักท่องเที่ยวคุณภาพ ทั้งจากต่างประเทศและในประเทศ

(๕) ส่งเสริมกิจกรรมและรูปแบบการท่องเที่ยวเพื่อสร้างคุณค่า และมูลค่าเพิ่มทางการท่องเที่ยว

(๖) ผลักดันความร่วมมือของหน่วยงานต่างๆ เพื่อให้บริการนักท่องเที่ยวอย่างมีคุณภาพ

(๗) พัฒนาด้านการตลาดและประชาสัมพันธ์ส่งเสริมบทบาทขององค์กรปกครองส่วนท้องถิ่นและภาคเอกชนให้เข้ามามีส่วนร่วมในการกำหนดนโยบาย กลยุทธ์ด้านการตลาด และการประชาสัมพันธ์เพื่อยกระดับแหล่งท่องเที่ยวของไทยให้เป็นที่รู้จักทั่วโลก

เป้าหมายการท่องเที่ยวขององค์การบริหารส่วนตำบลลอย

๑. ร่วมกันฝันเพื่อปึกธงว่าเป้าหมายที่เราต้องการ ต้องการเห็นการท่องเที่ยวของเราเป็นเช่นไร ?

- มีนักท่องเที่ยวเข้ามาเยี่ยมชมแหล่งท่องเที่ยวตามธรรมชาติ
- อยากรให้ตำบลลอยเป็นแหล่งท่องเที่ยวทางธรรมชาติ และแหล่งท่องเที่ยวทางการเกษตรอย่างเต็มรูปแบบ
- คนลอยมีแหล่งรายได้ทางการท่องเที่ยวเสริม
- อยากรให้นักท่องเที่ยวประทับใจในสินค้าและบริการของคนในชุมชน
- อยากรให้มีนักท่องเที่ยวเข้ามาทุกวัน การค้าขายจะได้ค้าขายได้ทุกวัน สินค้าที่ผลิตก็สามารถจำหน่ายได้
- อยากรให้คนในชุมชนมีจิตสำนึกในการอนุรักษ์แหล่งท่องเที่ยว ช่วยกันดูแลรักษา
- อยากรเห็นคนทั้งประเทศรู้จัก และจัดให้แหล่งท่องเที่ยวเป็นหนึ่งในแหล่งท่องเที่ยวที่สำคัญของประเทศ

มิติด้านสิ่งแวดล้อม

- อยากให้ประชาชนในชุมชนเอื้อเฟื้อกันเหมือนในอดีต
- อยากให้ป่าไม้อุดมสมบูรณ์

มิติด้านเศรษฐกิจ

- คนในท้องถิ่นมีงานทำ เศรษฐกิจในชุมชนดี
- ไม่มีปัญหาทางสังคม คนในชุมชนมีความสุข
- ชุมชนมีชื่อเสียงเป็นที่รู้จักกันทั่ว

ปัจจัยและสถานการณ์การเปลี่ยนแปลงที่มีผลต่อการพัฒนา

ผลการวิเคราะห์ปัญหาและความต้องการของประชาชน

ชื่อปัญหา	สภาพปัญหา
<p>๑. ปัญหาโครงสร้างพื้นฐาน</p> <p>๑.๑ การคมนาคมขรุขระ ไม่สะดวกต่อการคมนาคม</p> <p>๑.๒ การถือครองเอกสารสิทธิ์ในที่ดินทำกิน</p> <p>๑.๓ ไม่มีไฟฟ้าใช้ครบทุกครัวเรือน</p> <p>๑.๔ การระบายน้ำไม่สะดวกมีผลให้น้ำท่วมขัง</p> <p>๑.๕ ขาดการบริการด้านสาธารณสุขไม่ทั่วถึง</p>	<p>- สภาพถนนทรุดโทรมเนื่องจากภัยธรรมชาติของพื้นที่ หมู่ที่ ๕,๖,๗,๘ เป็นส่วนใหญ่</p> <p>- ที่ดินถือครองส่วนใหญ่ ในหมู่ที่ ๒,๖,๗,๘ และหมู่อื่น บางส่วนราษฎรทำกินมานาน แต่ยังไม่ได้ออกสิทธิ์</p> <p>- ราษฎรประมาณ ร้อยละ ๕ ของตำบล ยังไม่มีไฟฟ้าใช้ และที่มีใช้กระแสไฟฟ้าไม่เพียงพอ ไฟตก ไฟดับเป็นประจำ</p> <p>- เมื่อเกิดฝนตกหนัก หรือน้ำท่วมช่องทางระบายน้ำ ระบายไม่ทันฝั่งตะวันออกของพื้นที่ตำบลเช่น ๑,๒,๓,๔,๘</p> <p>- ประชาชนร้อยละ ๘๐ ของตำบล ยังไม่ได้รับการบริการ เช่น โทรศัพท์ ซึ่งไม่ได้รับความสะดวกในการติดต่อสื่อสาร</p>
<p>๒. ปัญหาด้านแหล่งน้ำ</p> <p>๒.๑ ภาชนะเก็บน้ำมีไม่เพียงพอในฤดูแล้ง</p> <p>๒.๒ แหล่งน้ำเพื่อการเกษตรมีไม่เพียงพอ</p>	<p>- พื้นที่ในหมู่ที่ ๑,๒,๓,๔, และหมู่ที่ ๘ ซึ่งมีประสบปัญหาเนื่องจากสภาพพื้นที่เป็นน้ำกร่อยต้องใช้น้ำจากธรรมชาติ รวมทั้งพื้นที่หมู่ ๖,๗ และ๘ ขาดแคลนน้ำ</p> <p>- เกิดปัญหาเนื่องจากแหล่งน้ำตามธรรมชาติ เพื่อการเกษตรตื้นเขิน และมีน้อย และประสบปัญหาเกือบทุกหมู่บ้านของตำบล โดยเฉพาะหมู่บ้านที่อยู่ทางทิศตะวันตกของหมู่บ้าน</p>

ชื่อปัญหา	สภาพปัญหา
<p>๓. ปัญหาด้านเศรษฐกิจ</p> <p>๓.๑ ราคาพืชผลทางการเกษตรตกต่ำ เมื่อเทียบกับต้นทุน</p> <p>๓.๒ ปัญหาด้านรายได้ไม่เพียงพอต่อการประกอบอาชีพ</p> <p>๓.๓ ปัญหาด้านตลาด</p> <p>๓.๔ ประชาชนไม่ค่อยมีความรู้ด้านวิชาการในการผลิต</p> <p>๓.๕ การส่งเสริมกลุ่มอาชีพมักประสบความล้มเหลว</p> <p>๓.๖ งบประมาณ บุคลากรเพื่อส่งเสริมการท่องเที่ยวมีน้อย</p>	<ul style="list-style-type: none"> - ประชาชนเกือบทุกคนครัวเรือนได้รับปัญหาเกือบทุกปี โดยเฉพาะผลผลิตกาแฟ ปาล์ม น้ำมัน ยางพารา มะพร้าว ฯลฯ และถูกพ่อค้าคนกลางเอาเปรียบ - ประชาชนมีอาชีพด้านเกษตรกรรม ร้อยละ ๘๐ ซึ่งมีผลต่อการมีรายได้ ถ้าหากราคาพืชผลตกต่ำพลอยให้เกิดปัญหาด้านรายได้มากขึ้น - ตลาดและสถานที่รับซื้อสินค้าส่วนใหญ่อยู่ห่างไกล โดยเฉพาะหมู่ที่ ๖,๗,๙ ต้องใช้ระยะทางไกลกว่า ๒๐ ก.ม. และใช้เวลามากในการขนส่งสินค้าเพื่อจำหน่าย - ส่วนใหญ่ประชาชนไม่ค่อยให้ความสำคัญในการอบรมเชิงวิชาการ ด้านวิชาการ ด้านเทคนิคต่างๆ เพื่อเพิ่มพูนความรู้ ในการเพิ่มรายได้และผลผลิต - รัฐอุดหนุนกองทุนต่างๆ ให้กลุ่มอาชีพ และกลุ่มเกษตรกร แต่การปฏิบัติขาดการรับผิดชอบของกลุ่ม - ศักยภาพในพื้นที่ มีแหล่งท่องเที่ยวหลายแห่ง แต่ไม่มีงบประมาณ บางแห่งมีเอกชนครอบครอง และยังขาดการประชาสัมพันธ์ - สถานที่ท่องเที่ยวมีสภาพไม่ค่อยสวยงาม จึงไม่เป็นที่ดึงดูดนักท่องเที่ยว
<p>๔. ปัญหาด้านสังคม</p> <p>๔.๑ การบริการด้านสาธารณสุขการมีน้อย</p> <p>๔.๒ ประชาชนด้อยโอกาสทางข่าวสารข้อมูล</p> <p>๔.๓ การส่งเสริมด้านศาสนา วัฒนธรรมยังไม่จริงจัง</p>	<ul style="list-style-type: none"> - สิ่งสาธารณูปการ เช่น ตู้โทรศัพท์ สวนสาธารณะ สวนพักผ่อนมีน้อยมาก ซึ่งเป็นผลต่อการพัฒนาด้านบุคคล เพื่อพัฒนาด้านจิตใจ - สถานที่ให้ข่าวสารทางราชการมีเพียงร้อยละ ๒๐ ของตำบล ทำให้โอกาสรับรู้ข่าวสารมีน้อย - เยาวชน และประชาชนทั่วไป ให้ความสนใจด้านวัฒนธรรม ทางตะวันตก และส่วนใหญ่ห่างกิจกรรมด้านศาสนา ไม่ให้ความสำคัญ หรือสืบสานวัฒนธรรม

ชื่อปัญหา	สภาพปัญหา
	อันดับสาม ของหมู่บ้านตำบล รวมถึงภูมิปัญญาท้องถิ่น
<p>๕. ปัญหาด้านสาธารณสุข และอนามัย</p> <p>๕.๑ ปัญหาโรคระบาด และโรคติดต่อ</p>	<p>- ในพื้นที่หมู่ที่ ๗ และ ๙ ราษฎรมีความเสี่ยงที่จะได้รับเชื้อ หรือป่วยเป็นโรคมะเร็งเรื้อรัง ไข้เลือดออก</p> <p>- อุปกรณ์การป้องกันมีน้อย เช่นเครื่องพ่นหมอกควัน มีเครื่องเดียว แต่ต้องดำเนินการทั้งตำบล</p>
<p>๖. ปัญหาด้านทรัพยากรธรรมชาติและสิ่งแวดล้อม</p> <p>๖.๑ จิตสำนึก และการให้ความสำคัญทรัพยากรธรรมชาติ</p> <p>๖.๒ ปัญหาดินเปรี้ยว เป็นกรด-ด่าง</p> <p>๖.๓ ปัญหาป่าไม้ถูกทำลาย</p>	<p>-ราษฎรร้อยละ ๒๐ ของตำบลยังขาดจิตสำนึกในการรักษาทรัพยากรธรรมชาติ โดยเฉพาะการบุกรุกถางป่า เพื่อทำการเกษตรทำสวน โดยไม่คำนึงถึงธรรมชาติและปัญหาที่ตามมา</p> <p>-สภาพพื้นที่ได้รับความเดือดร้อน หรือประสบปัญหาประมาณ ๕๐ ครัวเรือน ของตำบลซึ่งมาจากการใช้ปุ๋ยเคมีมากและสภาพดินบริเวณน้ำกร่อย</p> <p>-บริเวณเทือกเขา หรือบริเวณที่ราบสูงต่อกับตำบลใกล้เคียง ซึ่งมีการทำไร่ ทำสวนต่าง ๆ เนื้อที่ประมาณ ๕๐๐ ไร่ ทำให้ป่าไม้ถูกทำลายโดยไม่มีการปลูกต้นไม้ยืนต้นทดแทน</p>
<p>๗. ปัญหาด้านการเมือง การบริหาร</p> <p>๗.๑ บุคลากรไม่ค่อยมีความรู้ ความเข้าใจเท่าที่ควร</p> <p>๗.๒ ประชาชนให้ความสำคัญในการมีส่วนร่วมน้อย</p> <p>๗.๓ การพัฒนาด้านรายได้ ไม่ดีเท่าที่ควร</p>	<p>- สมาชิกบางส่วนยังไม่ค่อยมีความเข้าใจเกี่ยวกับการบริหาร กฎหมายระเบียบ เพราะมีการแก้ไขระเบียบใหม่</p> <p>- ประชาชนส่วนใหญ่ของตำบล ไม่ค่อยให้ความสำคัญเกี่ยวกับการดำเนินการ ประชาชนไม่ค่อยมีเวลา และขาดความเข้าใจที่ถูกต้องตามระบอบประชาธิปไตย</p> <p>- สภาพปัญหาเกี่ยวกับการจัดเก็บ ประชาชนไม่ค่อยให้ความร่วมมือในการยื่นรายการเสียภาษี เป็นเหตุให้การจัดเก็บ และการพัฒนารายได้ ไม่มีประสิทธิภาพเท่าที่ควร</p>

ผลการวิเคราะห์ศักยภาพเพื่อประเมินสถานภาพการพัฒนาในปัจจุบันและโอกาส การพัฒนาใน
อนาคตขององค์การบริหารส่วนตำบลออย (SWOT)

จุดแข็ง Strength	จุดอ่อน Weakness
<p>๑. ระบบการบริหาร</p> <ul style="list-style-type: none"> - มีการจัดโครงสร้างภายในที่เหมาะสมสอดคล้องกับภารกิจ - การมีส่วนร่วมของประชาชนในการดำเนินงาน - การบริหารจัดการยึดหลักธรรมาภิบาล - มีการแบ่งงาน/มอบหมายหน้าที่รับผิดชอบ <p>๒. ระบบข้อมูล</p> <ul style="list-style-type: none"> - มีการจัดเก็บข้อมูลในการดำเนินการ <p>๓. อัตรากำลัง (พนักงานส่วนตำบล/ลูกจ้าง)</p> <ul style="list-style-type: none"> - บุคลากรมีความรู้ความสามารถในการปฏิบัติหน้าที่ - ได้รับการฝึกอบรมอย่างต่อเนื่อง - มีการกำหนดแผนอัตรากำลังตามโครงสร้าง <p>๔. การเงิน/งบประมาณ</p> <ul style="list-style-type: none"> - การบริหารงบประมาณเป็นไปอย่างมีประสิทธิภาพ <p>๕. ศักยภาพของชุมชน</p> <ul style="list-style-type: none"> - มีกลุ่มต่าง ๆ ในหมู่บ้าน เช่นกลุ่มออมทรัพย์ กลุ่มอาชีพ <p>๖. ทรัพยากรธรรมชาติและสิ่งแวดล้อม</p> <ul style="list-style-type: none"> - มีแหล่งน้ำธรรมชาติสามารถใช้ประโยชน์ในการเกษตร - มีทรัพยากรธรรมชาติที่เอื้อต่อการพัฒนาเป็นแหล่งท่องเที่ยว ทำให้มีรายได้จากการท่องเที่ยวมาก 	<p>๑. ระบบการบริหาร</p> <ul style="list-style-type: none"> - กฎระเบียบข้อบังคับต่างๆ มีการปรับปรุงแก้ไขตลอดเวลา ทำให้ศึกษาไม่ทัน ขาดความชัดเจนในการดำเนินงาน - พื้นที่รับผิดชอบมาก ไม่สามารถบริการการพัฒนาได้ทั่วถึง - ปริมาณงานมีมาก เนื่องจากได้รับการถ่ายโอน แต่ไม่มีเจ้าหน้าที่รับผิดชอบ ทำให้ผลงานไม่ได้ประสิทธิภาพและประสิทธิผลเท่าที่ควร - ประชากรบางส่วนยังขาดการมีส่วนร่วม <p>๒. ระบบข้อมูล</p> <ul style="list-style-type: none"> - ขาดความรู้ความชำนาญในการจัดเก็บข้อมูล <p>๓. อัตรากำลัง (พนักงาน/ลูกจ้าง)</p> <ul style="list-style-type: none"> - มีบุคลากรไม่เพียงพอ - บุคลากรได้รับมอบหมายงานมากเกินไป เนื่องจากมีการถ่ายโอนงานเพิ่มขึ้น <p>๔. การเงิน/งบประมาณ</p> <ul style="list-style-type: none"> - งบประมาณไม่เพียงพอต่อการพัฒนาในการขยายตัวจากชนบทเป็นเมือง <p>๕. ศักยภาพของชุมชน</p> <ul style="list-style-type: none"> - สถานที่และอาคารที่ทำการคับแคบไม่เพียงพอ - กลุ่มไม่เข้มแข็ง <p>๖. ทรัพยากรธรรมชาติและสิ่งแวดล้อม</p> <ul style="list-style-type: none"> - ขาดจิตสำนึกในการรับผิดชอบร่วมกัน ในการอนุรักษ์ทรัพยากรธรรมชาติและสิ่งแวดล้อม

โอกาสการพัฒนาในอนาคต Opportunity

- นโยบายของรัฐบาล/จังหวัด ที่สนับสนุนส่งเสริมด้านเศรษฐกิจ สังคม และคุณภาพชีวิต สอดคล้องกับยุทธศาสตร์ตำบล
- การสร้างความเข้มแข็งตามระบบเศรษฐกิจแบบพอเพียง
- การแก้ไขปัญหาความยากจน ปัญหาเสพติด ตามนโยบายของรัฐบาล

ปัญหาอุปสรรคหรือข้อจำกัด Threat

- กฎหมายระเบียบ ข้อบังคับ มีการเปลี่ยนแปลงตลอดเวลา
- การจัดสรรงบประมาณและระยะเวลาเบิกจ่ายไม่เหมาะสมกับเวลาดำเนินการ
- ภาระหน้าที่เพิ่มมากขึ้น ตามภารกิจที่ได้รับถ่ายโอน

ยุทธศาสตร์ในการพัฒนา

ด้านการบริหารจัดการ ในด้านผู้นำและโครงสร้างองค์กร เพื่อให้การนำแผนพัฒนาการท่องเที่ยวไปสู่การปฏิบัติ ชุมชนควรจัดตั้งคณะกรรมการขึ้นมาหนึ่งชุด ทำหน้าที่เป็นตัวแทนของคนในชุมชนในการขับเคลื่อนโครงการ เพื่อวางแผนและประสานงานติดต่อระหว่างชุมชน องค์กรบริหารส่วนตำบล และหน่วยงานที่เกี่ยวข้อง

นอกจากนี้ เพื่อให้ทุกกลุ่มได้เข้ามามีบทบาทและทำงานร่วมกันในการพัฒนาชุมชนของตนเอง คณะกรรมการชุดดังกล่าว ควรจัดตั้งด้วยระบบโควตา กล่าวคือ ให้แต่ละกลุ่มส่งตัวแทนที่มีความเหมาะสมเข้ามาทำงาน คณะกรรมการหมู่บ้าน ประกอบด้วยฝ่ายต่าง ๆ ดังนี้

ฝ่าย	หน้าที่และความรับผิดชอบ
๑. ฝ่ายประชาสัมพันธ์และการตลาด	เชื่อมโยงกิจกรรมการท่องเที่ยวของประชาชนในชุมชน สื่อสารภายในชุมชน ดูแลด้านสื่อมวลชน สร้างกิจกรรมการตลาดเพื่อดึงดูดนักท่องเที่ยว ติดต่อประสานงานกับหน่วยงานต่าง ๆ ทั้งรัฐและเอกชน
๒. ฝ่ายการเงินและบัญชี	จัดทำระบบการเงิน บัญชีรายรับ/รายจ่าย ดูแลทรัพย์สินของคณะกรรมการ (ถ้ามี)
๓. ฝ่ายวิชาการ	ศึกษา ค้นคว้า และรวบรวมเรื่องราวต่าง ๆ ของชุมชน เพื่อนำมาเป็นข้อมูลด้านการท่องเที่ยว เก็บรวบรวมไว้เป็นระบบเพื่อให้มีการศึกษา และเผยแพร่ต่อไป
๔. ฝ่ายพัฒนาและควบคุมมาตรฐานสินค้า	ออกแบบเส้นทางการท่องเที่ยวให้ครบวงจร นำเสนอเป็น Packages Tour ควบคุมรูปแบบการท่องเที่ยว และให้บริการนักท่องเที่ยวให้มีมาตรฐาน และคง

ฝ่าย	หน้าที่และความรับผิดชอบ
	ความเป็นอัตลักษณ์ของชุมชนเอาไว้
๕. ฝ่ายดูแลสถานที่ บำรุงรักษาสิ่งแวดล้อมและปรับปรุงภูมิทัศน์	บำรุงรักษาธรรมชาติ และสิ่งแวดล้อมของชุมชนเอาไว้ ปรับปรุงภูมิทัศน์ สร้าง ซ่อมแซม ปรับปรุงอาคารสถานที่ ห้องน้ำ ถนน ระบบการบำบัดน้ำเสีย และประสานขอรับการช่วยเหลือจากหน่วยงานภายนอก
๖. ฝ่ายสาธารณสุข	ให้ความรู้ด้านสุขศึกษา การปฐมพยาบาลเบื้องต้น ด้านการประกอบอาหาร การสาธารณสุขทั่วไป ปรับปรุงหาถังใส่ขยะ รณรงค์ให้คนในชุมชนใส่ใจเรื่องความสะอาด และอาหารที่บริการนักท่องเที่ยว
๗. ฝ่ายทะเบียน	พัฒนาระบบฐานข้อมูลด้านการท่องเที่ยวและการให้บริการในด้านต่าง ๆ ในชุมชน เช่น แหล่งท่องเที่ยว สถานประกอบการ และผู้ประกอบการฯ
๘. ฝ่ายรักษาความปลอดภัย	ดูแลความปลอดภัยภายในชุมชน เช่น การจัดเวรยาม การป้องกันและบรรเทาสาธารณภัย รวบรวมข้อมูลและพัฒนาฐานข้อมูลอย่างเป็นระบบ
๙. ฝ่ายพัฒนาสังคม	สร้างทัศนคติที่ดีของชุมชนและภาคีต่อการจัดการท่องเที่ยวระดับชุมชน ประสานความเข้าใจ การวางแผนและจัดทำโครงการพัฒนาชุมชน และขอความช่วยเหลือจากหน่วยราชการ

นอกจากคณะกรรมการชุดดังกล่าว ซึ่งมีหน้าที่ในการบริหารจัดการโครงการด้านการท่องเที่ยวโดยตรงแล้ว ยังมีกลุ่มบุคคลที่เกี่ยวข้องกับการสนับสนุนการท่องเที่ยวโดยอ้อม ซึ่งจะช่วยสนับสนุนให้ชุมชนมีความเข้มแข็งยิ่งขึ้นในการดำเนินงานการท่องเที่ยว ประกอบด้วยกลุ่มบุคคล ดังนี้

ฝ่าย	หน้าที่และความรับผิดชอบ
หน่วยงานที่สนับสนุนการท่องเที่ยวโดยตรง - สำนักงานการท่องเที่ยวพะเยา	- พัฒนาศักยภาพของคณะกรรมการฯ คนในชุมชน และผู้ประกอบการและเจ้าบ้านที่ดี โครงการสร้างเครือข่าย - เป็นพี่เลี้ยงและคอยสนับสนุนด้านองค์ความรู้ จัดอบรมยุวมัคคุเทศก์
องค์การบริหารส่วนตำบลออย	สนับสนุนการทำงานของหมู่บ้าน
โรงเรียน/ศูนย์พัฒนาเด็กเล็ก	- จัดโครงการฝึกอบรมยุวมัคคุเทศก์ - สนับสนุนให้มีการสอนศิลปวัฒนธรรมพื้นบ้าน ในโรงเรียน
วัด	เป็นศูนย์ประสานงานความร่วมมือระหว่างในชุมชน

ฝ่าย	หน้าที่และความรับผิดชอบ
อปพร.,ชรบ.	ดูแลรักษาความปลอดภัยให้นักท่องเที่ยวและคนในชุมชน โดยเฉพาะช่วงเทศกาล และช่วงวันหยุดยาว และสร้างความเชื่อมั่นด้านความปลอดภัยให้นักท่องเที่ยว
ภาคเอกชน เช่น ผู้ประกอบการ ร้านค้า ที่พัก ร้านอาหาร และธุรกิจอื่น ๆ	ลงทุนธุรกิจท่องเที่ยวและการให้บริการ ที่ได้มาตรฐานไม่เอาเปรียบผู้บริโภค

บทที่ ๓ แผนส่งเสริมการท่องเที่ยวภายในตำบลออย (พ.ศ.๒๕๖๐-๒๕๖๒) ตามยุทธศาสตร์การพัฒนาขององค์การบริหาร

ที่	โครงการ/กิจกรรม	วัตถุประสงค์	เป้าหมาย	งบประมาณที่ได้มา			ตัวชี้วัด	ผลที่คาดว่าจะได้รับ	หน่วยงานที่รับผิดชอบ
				๒๕๖๐	๒๕๖๑	๒๕๖๒			
๑	ปรับปรุงภูมิทัศน์แหล่งท่องเที่ยว	เพื่อสร้างภาพลักษณ์แก่แหล่งท่องเที่ยวในอบต.	วัดพระธาตุกู่กั้ง วังปลาวัดดอนเงิน ฝายแก้ว อ่างห้วยแก่น		๓๐๐,๐๐๐		จำนวน ๘ แห่ง	นักท่องเที่ยวมีความประทับใจและมีจิตสำนึกในการอนุรักษ์สิ่งแวดล้อม	กองช่าง (แผนยุทธศาสตร์อบต.)
๒	ก่อสร้างศาลาในส่วนป่าชุมชน หมู่ ๑	เพื่อเป็นสถานที่พักผ่อนหย่อนใจ และจัดกิจกรรมอนุรักษ์ป่า	ตามแบบแปลนที่กำหนด			๓๐๐,๐๐๐	จำนวน ๑ แห่ง	ประชาชน หมู่ ๑ และพื้นที่ใกล้เคียงมีสถานที่พักผ่อนหย่อนใจและจัดกิจกรรมร่วมกัน	กองช่าง (แผนยุทธศาสตร์อบต.)
๓	โครงการจัดงานพระราชพิธี งานพิธีและงานประเพณีท้องถิ่นหรืองานอื่น ๆ	เพื่อสืบทอดประเพณีโบราณและส่งเสริมการท่องเที่ยว	เพื่อเป็นการสืบทอดประเพณี และได้บุญกุศลจากการร่วมประเพณี	๕๐,๐๐๐	๕๐,๐๐๐	๕๐,๐๐๐	มีกิจกรรมร่วมกันสืบทอดประเพณีทางศาสนา	ประชาชนได้ร่วมกันสืบทอดประเพณีโบราณ และส่งเสริมการท่องเที่ยว	สำนักปลัด

ที่	โครงการ/กิจกรรม	วัตถุประสงค์	เป้าหมาย	งบประมาณที่ได้มา			ตัวชี้วัด	ผลที่คาดว่าจะได้รับ	หน่วยงานที่รับผิดชอบ
				๒๕๖๐	๒๕๖๑	๒๕๖๒			
๔	ก่อสร้างห้องน้ำ สาธารณะฝายมีชีวิต ม.๑ ดอนเงิน	เพื่ออำนวยความสะดวกและ บริการ ประชาชนและ นักท่องเที่ยว	ก่อสร้างห้องน้ำ ห้องส้วม ที่ ท่องเที่ยวแก่ง อนุรักษ์		๑๐๐,๐๐๐		จำนวน ๒ ห้อง	ประชาชนและ นักท่องเที่ยวได้รับ ความสะดวก	กองช่าง (แผน ยุทธศาสตร์ อบต.)
๕	ส่งเสริมการท่องเที่ยวเชิง อนุรักษ์ตำบลออย	เพื่อให้เป็นแหล่ง ท่องเที่ยวทางการ เกษตรในเขตตำบล ออย	ให้ความรู้แนว ทางการจัดทำแก่ง เจ้าของสวนผลไม้ แปลงพืชผล ทางการเกษตร		๕๐,๐๐๐		แหล่งท่องเที่ยวที่ ได้รับการอนุรักษ์	เกษตรกรมีรายได้ จากการท่องเที่ยว และเป็นการ ส่งเสริมให้อนุรักษ์ ธรรมชาติ	สำนักปลัด (แผน ยุทธศาสตร์ อบต.)
๖	ส่งเสริมการท่องเที่ยวเชิง อนุรักษ์วังปลาดอนเงิน และฝายมีชีวิต ม.๑	เพื่อเป็นแหล่ง ท่องเที่ยว ผักผ่อน หย่อนใจเชิง อนุรักษ์	ส่งเสริมและพัฒนา วังปลาดอนเงินและ ฝายมีชีวิต ให้เป็น แหล่งท่องเที่ยวเชิง อนุรักษ์	๑๕,๐๐๐			แหล่งท่องเที่ยว ได้รับการอนุรักษ์	วังปลาดอนเงิน และฝายมีชีวิต ได้รับการพัฒนา และส่งเสริมให้ เป็นสถานที่ผัก ผ่อนหย่อนใจ	สำนักปลัด (แผน ยุทธศาสตร์ อบต.)
๗	ทำป้ายประชาสัมพันธ์ แหล่งท่องเที่ยว	เพื่ออำนวยความสะดวกแก่ผู้มาผัก ผ่อนในสถานที่ ท่องเที่ยว	ทำป้ายขนาดใหญ่ ติดตามสถานที่ ท่องเที่ยวตำบล	๕๐,๐๐๐	๕๐,๐๐๐	๕๐,๐๐๐	ป้าย ประชาสัมพันธ์ทั่ว ตำบล	ผู้มาผักผ่อนใน สถานที่ท่องเที่ยว ได้รับความสะดวก	สำนักปลัด (แผน ยุทธศาสตร์ อบต.)
๘	ปลูกต้นไม้ ๒ ข้างถนน	เพื่อร่วมกันลด มลภาวะและเพิ่ม พื้นที่สีเขียว	ปลูกต้นไม้ในเขต พื้นที่ริมถนนใน ตำบลออย	๑๐,๐๐๐			ต้นไม้ ๒ ข้างทาง ถนนทั้งตำบล	๒ ข้างถนนมีความ สวยงาม	กองช่าง (แผน ยุทธศาสตร์ อบต.)

ที่	โครงการ/กิจกรรม	วัตถุประสงค์	เป้าหมาย	งบประมาณที่ได้มา			ตัวชี้วัด	ผลที่คาดว่าจะได้รับ	หน่วยงานที่รับผิดชอบ
				๒๕๖๐	๒๕๖๑	๒๕๖๒			
๙	ปลูกป่าชุมชน/ป่าเฉลิมพระเกียรติฯ	เพื่อร่วมกันลดมลภาวะ และเพิ่มพื้นที่สีเขียว	ปลูกต้นไม้ในพื้นที่สาธารณประโยชน์ ม. ๑,๒,๔,๕,๖,๙,๑๐	๑๐,๐๐๐			ป่าไม้ที่ปลูกในจำนวน ๗ หมู่บ้าน	เพิ่มพื้นที่สีเขียวและลดภาวะโลกร้อน	กองช่าง (แผนยุทธศาสตร์ อบต.)
๑๐	ปรับปรุงภูมิทัศน์ ฝายแก้วม.๗	เพื่อส่งเสริมให้ประชาชนร่วมกันปลูกต้นไม้ และอนุรักษ์สิ่งแวดล้อม	บริเวณริมคลองและฝายกักเก็บน้ำ		๑๐,๐๐๐		จำนวน ๑ แห่ง	เพิ่มพื้นที่สีเขียวและลดภาวะโลกร้อน	กองช่าง (แผนยุทธศาสตร์ อบต.)
๑๑	ปรับปรุงภูมิทัศน์สระประมง	เพื่อส่งเสริมให้ประชาชนร่วมกันปลูกต้นไม้ และอนุรักษ์สิ่งแวดล้อม	ปลูกต้นไม้ ทำความสะอาดสระน้ำ ปล่อยพันธุ์สัตว์น้ำ		๒๐,๐๐๐		จำนวน ๑ สระ	เพิ่มพื้นที่สีเขียวและลดภาวะโลกร้อน	กองช่าง (แผนยุทธศาสตร์ อบต.)
๑๒	งานประเพณีสงกรานต์ตำบลออย			๕๐,๐๐๐	๕๐,๐๐๐	๕๐,๐๐๐	มีกิจกรรมร่วมกันสืบทอดประเพณีทางศาสนา	ประชาชนได้ร่วมกันสืบทอดประเพณีโบราณ และส่งเสริมการท่องเที่ยว	สำนักปลัด (แผนยุทธศาสตร์ อบต.)
๑๓	อบรมมัคคุเทศก์น้อย	เพื่อส่งเสริมพัฒนาการของเด็ก และส่งเสริมการท่องเที่ยว	อบรมให้เด็กมีความรู้ และมีจิตสำนึกในการอนุรักษ์สิ่งแวดล้อม	๒๐,๐๐๐	๒๐,๐๐๐	๒๐,๐๐๐	อบรมมัคคุเทศก์น้อย	มีมัคคุเทศก์น้อยไว้บริการนักท่องเที่ยว	สำนักปลัด (แผนยุทธศาสตร์ อบต.)